

BUDOWNICTWO MIESZKANIOWE I KWARTAŁ 2005 R.

Objaśnienia znaków umownych

Kreska „-” zjawisko nie wystąpiło

Znak „x” w tablicach wg form budownictwa w podziale na województwa - nie jest możliwe wyliczenie wskaźnika dynamiki w stosunku do analogicznego okresu ubiegłego roku, ze względu na to, że na terenie danego województwa nie oddano do użytkowania żadnego mieszkania:

- w przedstawianym okresie (w rubryce poprzedzającej znak „x” występuje znak „-”),
- w analogicznym okresie poprzedniego roku (w rubryce poprzedzającej znak „x” występuje wartość liczbową).

UWAGI METODYCZNE

1. Mieszkanie jest to lokal przeznaczony na stały pobyt ludzi - wybudowany lub przebudowany do celów mieszkalnych; konstrukcyjnie wydzielony trwałymi ścianami w obrębie budynku - do którego prowadzi niezależne wejście z klatki schodowej, ogólnego korytarza, wspólnej sieni bądź bezpośrednio z ulicy, podwórza lub ogrodu; składający się z jednej lub kilku izb (lub zespołów izb) i pomieszczeń pomocniczych (takich jak: przedpokój, hol, łazienka, wc, garderoba, spiżarka, schowek).

W budynkach zbiorowego zamieszkania, za mieszkanie uznaje się tylko ten lokal, który przeznaczony jest na stałe zamieszkiwanie właściciela, zarządcy lub pracowników obiektu i ich rodzin prowadzących odrębne gospodarstwa domowe.

2. Przez powierzchnię użytkową mieszkania rozumie się powierzchnię następujących pomieszczeń w mieszkaniu lub w jednomieszkaniowym budynku mieszkalnym: pokoi, kuchni, spiżarni, przedpokoi, alków, holi, korytarzy, łazienek, ubikacji, obudowanej werandy, ganku, garderoby oraz innych pomieszczeń służących mieszkalnym i gospodarczym potrzebom mieszkańców (pracownie artystyczne, pomieszczenia rekreacyjne lub hobby) bez względu na ich przeznaczenie i sposób użytkowania. Nie zalicza się do powierzchni użytkowej mieszkania powierzchni: balkonów, tarasów, loggi, antresoli, szaf i schowków w ścianach, pralni, suszarni, wózkowni, strychów, piwnic i komórki przeznaczonych na przechowywanie opału, a także garaży, hydroforni i kotłowni.

3. Podziału budynków mieszkalnych według liczby mieszkań dokonano na podstawie Polskiej Klasyfikacji Obiektów Budowlanych, wprowadzonej

Rozporządzeniem Rady Ministrów z dnia 30.12.1999 r. (Dz. U. Nr 112, poz. 1316 z późniejszymi zmianami).

4. Jako budynki mieszkalne przyjęto budynki, których co najmniej połowa całkowitej powierzchni użytkowej jest wykorzystywana do celów mieszkalnych, przy czym prezentowane o nich dane nie zawierają informacji o budynkach zbiorowego zamieszkania a w przypadku budynków oddanych do użytkowania - także o budynkach jednorodzinnych nieprzystosowanych do stałego zamieszkania (domach letnich i domkach wypoczynkowych oraz rezydencjach wiejskich).

5. Dane o liczbie budynków oraz wszystkie dane o budynkach nowych oddanych do użytkowania dotyczą budynków przekazywanych w całości oraz pierwszych części budynków przekazywanych do użytkowania etapami. Dane o budynkach realizowanych etapami dotyczą tylko tych części budynków, które zostały oddane do użytkowania w okresie sprawozdawczym.

6. W odniesieniu do prezentowanych informacji zastosowano podział na następujące formy budownictwa:

- budownictwo indywidualne - realizowane przez osoby fizyczne (prowadzące i nie prowadzące działalność gospodarczą), kościoły i związki wyznaniowe, z przeznaczeniem na użytek własny inwestora lub jego pracowników bądź na sprzedaż lub wynajem;
- budownictwo spółdzielcze - realizowane przez spółdzielnie mieszkaniowe, z przeznaczeniem dla osób będących członkami tych spółdzielni;
- budownictwo zakładowe - realizowane przez zakłady pracy sektora publicznego i prywatnego (bez budownictwa osób fizycznych prowadzących działalność gospodarczą, zaliczonego do budownictwa indywidualnego), z przeznaczeniem na zaspokojenie potrzeb mieszkaniowych pracowników tych zakładów;
- budownictwo komunalne - głównie o charakterze socjalnym, interwencyjnym lub zaspokajającym potrzeby mieszkaniowe gospodarstw domowych o niskich dochodach - realizowane w całości ze środków gminy;
- budownictwo społeczne czynszowe - realizowane przez towarzystwa budownictwa społecznego (działające na zasadzie non profit), z wykorzystaniem kredytu z Krajowego Funduszu Mieszkaniowego;
- budownictwo przeznaczone na sprzedaż lub wynajem - realizowane w celu osiągnięcia zysku przez różnych inwestorów (np. firmy developerskie, gminy), bez budownictwa osób fizycznych prowadzących działalność gospodarczą, zaliczonego do budownictwa indywidualnego. Do tej formy budownictwa zalicza się również budownictwo towarzystw budownictwa społecznego, realizowane

w celu osiągnięcia zysku (z wynajmu lokali użytkowych lub z komercyjnej sprzedaży mieszkań) - z przeznaczeniem w całości na budowę domów czynszowych.

7. Przeciętny (średni) czas trwania budowy budynków obliczono jako średnią ważoną czasu trwania budowy budynków oddanych do użytkowania przyjmując jako wagi kubaturę poszczególnych budynków.

8. Jako kryterium zaliczenia budynków do określonej metody wznoszenia przyjęto rodzaj konstrukcji nośnej budynku, niezależnie od charakterystyki pozostałych elementów budynku, jak: stropy, ściany osłonowe, konstrukcje dachu. O zaliczeniu budynku do odpowiedniej metody wznoszenia decydują największe elementy konstrukcji nośnej, a w przypadku budynku o różnych konstrukcjach - konstrukcja główna lub przeważająca.

Rozróżniono następujące metody wznoszenia budynku:

- tradycyjną udoskonaloną, w której konstrukcją nośną są ściany wykonane z cegły, bloczków lub pustaków o ciężarze i wymiarach umożliwiającym ich ręczne wbudowywanie,
- wielkopłytową - o ścianowej konstrukcji nośnej przegród pionowych, montowanych na miejscu budowy z wielkowymiarowych (wielkoblokowych) elementów prefabrykowanych betonowych lub żelbetowych. Wymiary elementów ściennych odpowiadają wysokości całej kondygnacji i mają szerokość co najmniej 2,40 m,
- wielkoblokową - o ścianowej konstrukcji nośnej przegród pionowych montowanych na miejscu budowy z prefabrykowanych betonowych i żelbetowych płyt lub bloków o wysokości całej kondygnacji i o szerokości mniejszej niż 2,40 m,
- monolityczną - o ścianowej lub szkieletowej konstrukcji z betonu lub żelbetonu realizowanej na miejscu budowy, z zastosowaniem deskowań o jedno- lub wielokrotnym użyciu i o różnych cechach konstrukcyjno-wymiarowych,
- kanadyjską - opartą na konstrukcji szkieletu drewnianego na fundamencie betonowym.

9. Budynki o zróżnicowanej wysokości, w podziale według kondygnacji, zaliczono w całości do grupy najwyższej kondygnacji w budynku.

10. Podziału budownictwa mieszkaniowego według województw dokonano zgodnie z faktyczną lokalizacją budynku.

11. Prezentowane dane mogą ulec zmianie w późniejszych opracowaniach kwartalnych.

REALIZACJA BUDOWNICTWA MIESZKANIOWEGO

Mieszkania i nowe budynki mieszkalne oddane do użytkowania

W I kw. 2005 r. oddano do użytkowania 25887 mieszkań, tj. o 2349 (o 8,3%) mniej niż w I kw. 2004 r. Mniej mieszkań oddano do użytkowania w budownictwie społecznym czynszowym (o 941 mieszkań), indywidualnym (o 659 mieszkań), spółdzielczym (o 609 mieszkań), zakładowym (o 118 mieszkań) oraz przeznaczonym na sprzedaż lub wynajem (o 29 mieszkań). Wzrosła natomiast liczba mieszkań oddanych do użytkowania w budownictwie komunalnym (o 7 mieszkań).

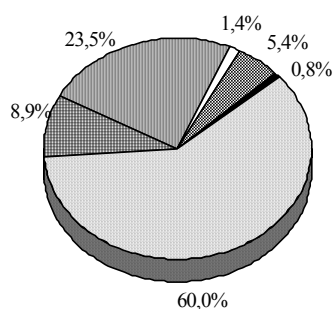
Mieszkania oddane do użytkowania - według form budownictwa - prezentuje poniższe zestawienie:

Wyszczególnienie		Mieszkania	Powierzchnia użytkowa mieszkań w m ²	Przeciętna powierzchnia użytkowa 1 mieszkania w m ²
a - w liczbach bezwzględnych				
b - I kwartał 2004 r. = 100				
OGÓŁEM.	a	25887	2917636	112,7
	b	91,7	95,8	104,4
Budownictwo:				
Indywidualne.	a	16273	2345317	144,1
	b	96,1	98,5	102,4
Przeznaczone na sprzedaż lub wynajem. . .	a	6609	411876	62,3
	b	99,6	104,1	104,5
Spółdzielcze.	a	1915	110115	57,5
	b	75,9	69,4	91,4
Spółeczne czynszowe.	a	595	27680	46,5
	b	38,7	34,7	89,6
Komunalne.	a	391	16100	41,2
	b	101,8	96,1	94,5
Zakładowe.	a	104	6548	63,0
	b	46,8	50,5	107,9

W strukturze mieszkań oddanych do użytkowania wzrósł udział mieszkań przekazanych w budownictwie indywidualnym (o 2,9 pkt), przeznaczonym na sprzedaż lub wynajem (o 2,0 pkt) i komunalnym (o 0,1 pkt). Zmniejszeniu uległ udział budownictwa społecznego czynszowego (o 3,1 pkt), spółdzielczego (o 1,5 pkt) i zakładowego (o 0,4 pkt).

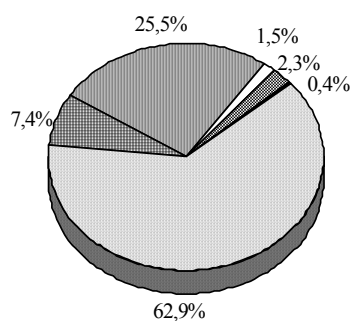
Udział poszczególnych form budownictwa w ogólnej liczbie mieszkań oddanych do użytkowania ilustrują zamieszczone poniżej wykresy:

I kwartał 2004 r.



□ indywidualne
 ▨ spółdzielcze
 ▩ sprzedaż lub wynajem

I kwartał 2005 r.



□ komunalne
 ▨ społeczne czynszowe
 ■ zakładowe

Przeciętna powierzchnia użytkowa 1 mieszkania oddanego do użytkowania w I kwartale 2005 r. zwiększyła się, w stosunku do I kwartału 2004 r., o 4,8 m² i wyniosła 112,7 m². W budownictwie indywidualnym wyniosła ona 144,1 m² a w budownictwie spółdzielczym 57,5 m² (odpowiednio o 3,4 m² więcej i o 5,4 m² mniej niż w I kwartale 2004 r.).

W I kwartale 2005 r. przekazano do użytkowania 14817 **nowych budynków mieszkalnych** o łącznej kubaturze 13480,4 dam³. Dane o tych budynkach prezentuje poniższe zestawienie.

Nowe budynki mieszkalne^a oddane do użytkowania - według form budownictwa

Wyszczególnienie	Budynki	Kubatura w m ³	Mieszkania	Izby	Pow. użytkowa mieszkań w m ²		Średni czas trwania budowy w miesiącach
					razem	średnia 1 miesz- kania	
OGÓŁEM.	14817	13480356	24047	112297	2773014	115,3	66,5
miasta.	6840	7679580	15610	64246	1572555	100,7	62,5
wieś.	7977	5800776	8437	48051	1200459	142,3	71,7
Budownictwo:							
Indywidualne.	14261	10740975	15179	86987	2238518	147,5	76,6
Inne niż indywidualne	556	2739381	8868	25310	534496	60,3	26,5
z tego:							
Przeznaczone na sprzedaż lub wynajem	428	1988109	6324	18144	394314	62,4	25,2
Spółdzielcze.	92	581255	1797	5041	104374	58,1	34,5
Spółeczne czynszowe. .	17	128135	564	1529	26071	46,2	13,6
Komunalne.	8	16414	90	259	4096	45,5	12,4
Zakładowe.	11	25468	93	337	5641	60,7	17,1

^a W częściach nowych budynków mieszkalnych realizowanych etapami, które nie zostały oddane do użytkowania jako część pierwsza, kubatura wyniosła 38042 m³, liczba mieszkań - 150, liczba izb - 439 oraz powierzchnia użytkowa mieszkań - 8707 m².

Inwestorzy indywidualni zrealizowali 14261 nowych budynków o przeciętnej kubaturze 753,2 m³ (przed rokiem 14530 budynków o przeciętnej kubaturze 751,5 m³). Ich udział w ogólnej liczbie nowych budynków mieszkalnych oddanych do użytkowania wyniósł 96,2% a w ogólnej kubaturze 79,7% (przed rokiem odpowiednio: 96,2% budynków i 77,3% ogólnej kubatury). Przeciętny czas trwania budowy tych budynków wyniósł 76,6 miesiąca (wobec 83,1 miesiąca w I kwartale 2004 r.).

Poza budownictwem indywidualnym w I kwartale 2005 r. zrealizowano 556 nowych budynków mieszkalnych o przeciętnej kubaturze 4927,0 m³ (wobec 577 budynków o przeciętnej kubaturze 5542,8 m³ w I kwartale 2004 r.). Ich udział w ogólnej liczbie nowych budynków mieszkalnych oddanych do użytkowania wyniósł 3,8% a w ogólnej kubaturze – 20,3% (w I kwartale 2004 r. odpowiednio: 3,8% budynków i 22,7% ogólnej kubatury). Przeciętny czas trwania budowy nowych budynków innych niż indywidualne był o 1,8 miesiąca krótszy niż w I kwartale 2004 r. i wyniósł 26,5 miesiąca. Skrócił się przeciętny czas budowy we wszystkich formach budownictwa, w tym w budownictwie zakładowym – do 17,1 miesiąca (o 8,4 miesiąca krócej), komunalnym – do 12,4 miesiąca (o 7,4 miesiąca krócej), społecznym czynszowym - do 13,6 miesiąca (o 6,7 miesiąca krócej), przeznaczonym na sprzedaż lub wynajem – do 25,2 miesiąca (o 2,2 miesiąca krócej) oraz spółdzielczym – do 34,5 miesiąca (o 0,5 miesiąca krócej).

Zróznicowanie efektów budownictwa mieszkaniowego, w zależności od grupy realizujących je inwestorów, znajduje swoje odzwierciedlenie w ich szczegółowej charakterystyce. **Inwestorzy indywidualni** realizowali głównie budynki dwukondygnacyjne (71,6% kubatury zrealizowanych przez nich nowych budynków mieszkalnych) o przeciętnej kubaturze 776,2 m³. Mieszkania w tych budynkach stanowiły 66,7% ogólnej liczby mieszkań oddanych do użytkowania przez tę grupę inwestorów w nowych budynkach mieszkalnych.

Budynki jednomieszkaniowe stanowiły 95,8% kubatury nowych budynków mieszkalnych zrealizowanych przez inwestorów indywidualnych w I kwartale 2005 r. Znajdowało się w nich 92,4% ogólnej liczby mieszkań oddanych do użytkowania w tej formie budownictwa w nowych budynkach mieszkalnych. Przeciętny czas trwania ich budowy skrócił się, w porównaniu z I kwartałem 2004 r., o 6,8 miesiąca i wyniósł 77,2 miesiąca.

Budynki o dwóch mieszkaniach były budowane przez inwestorów indywidualnych przez 98,4 miesiąca (wobec 98,1 miesiąca w I kwartale 2004 r.) a budynki o trzech i więcej mieszkaniach – 37,8 miesiąca (wobec 37,7 miesiąca w I kwartale 2004 r.).

Wśród nowych budynków mieszkalnych wykonanych przez **inwestorów innych niż indywidualni** dominowały - pod względem kubatury - budynki mieszkalne czterokondygnacyjne, trzykondygnacyjne oraz pięciokondygnacyjne (odpowiednio 28,1%, 17,6% i 14,3% kubatury nowych budynków mieszkalnych zrealizowanych w I kwartale 2005 r. przez tę grupę inwestorów) o przeciętnej kubaturze odpowiednio: 7123,0 m³, 4373,9 m³ i 10613,2 m³. Mieszkania w tych budynkach stanowiły odpowiednio: 33,2%, 16,9% i 15,6% ogólnej liczby mieszkań oddanych do użytkowania w budownictwie innym niż indywidualne.

Inwestorzy inni niż indywidualni realizowali głównie budynki o trzech i więcej mieszkaniach (94,1% kubatury budynków oddanych do użytkowania przez tę grupę inwestorów). Mieszkania w tych budynkach stanowiły 97,1% ogólnej liczby mieszkań w nowych budynkach mieszkalnych wybudowanych w budownictwie innym niż indywidualne.

Nowe budynki mieszkalne oddane do użytkowania - według liczby kondygnacji i liczby mieszkań - prezentuje poniższe zestawienie:

Wyszczególnienie a - indywidualne b - inne niż indywidualne	Budynki	Kubatura w m ³	Miesz- kania	Izby	Powierzchnia użytkowa mieszkań w m ²	
					razem	przeciętna 1 mieszkania
OGÓŁEM. a	14261	10740975	15179	86987	2238518	147,5
b	556	2739381	8868	25310	534496	60,3
1 - kondygnacyjne a	3572	2132952	3585	18069	434174	121,1
b	68	55151	164	548	12471	76,0
2 - kondygnacyjne. . . . a	9905	7687836	10130	61514	1603771	158,3
b	205	211693	493	2010	50568	102,6
3 - kondygnacyjne a	720	744505	929	5639	160056	172,3
b	110	481131	1501	4311	88128	58,7
4 - kondygnacyjne. . . . a	60	123899	377	1240	29864	79,2
b	108	769275	2943	8479	162437	55,2
5 - kondygnacyjne. . . . a	4	51783	158	525	10653	67,4
b	37	392690	1386	3906	77229	55,7
6 - kondygnacyjne. . . . b	9	98937	299	789	20012	66,9
7 – kondygnacyjne. . . . b	12	334083	1050	2701	61745	58,8
8 - kondygnacyjne. . . . b	4	154415	436	1112	29244	67,1
9 i więcej kondygnacyjne. . . . b	3	242006	596	1454	32662	54,8
jednomieszkaniowe. . . a	14024	10286964	14024	82925	2140159	152,6
b	240	155920	240	1292	37702	157,1
o dwóch mieszkaniach a	159	189919	318	1511	41542	130,6
b	8	6197	16	68	1664	104,0
o trzech i więcej mieszkaniach. a	78	264092	837	2551	56817	67,9
b	308	2577264	8612	23950	495130	57,5

Dominującą metodą wznoszenia nowych budynków mieszkalnych w budownictwie **innym niż indywidualne** była (podobnie jak w I kwartale 2004 r.) metoda tradycyjna udoskonalona, choć jej udział w ogólnej kubaturze nowych budynków mieszkalnych, realizowanych przez tę grupę inwestorów, zmniejszył się o 12,4 pkt i wyniósł 78,9%. Zwiększeniu uległ natomiast udział budynków wzniesionych metodą wielkopłytkową (o 4,6 pkt), monolityczną (o 4,1 pkt), pozostałymi metodami (o 3,0 pkt), i wielkoblokową (o 0,7 pkt). Metoda kanadyjska nie była stosowana w I kwartale br. jak i w I kwartale ubiegłego roku

Nowe budynki mieszkalne oddane do użytkowania, poza budownictwem indywidualnym, prezentuje - według metod wznoszenia - poniższe zestawienie:

Technologia wznoszenia	Budynki	Kubatura		Mieszkania	Powierzchnia użytkowa mieszkań w m ²	Przeciętny czas trwania budowy w miesiącach
		w dam ³	w odsetkach			
OGÓŁEM	556	2739,4	100,0	8868	534496	26,5
Tradycyjna.	532	2161,6	78,9	7207	437787	25,7
Monolityczna. . .	12	241,5	8,8	637	39775	25,5
Wielkopłytkowa. .	4	136,1	5,0	460	29376	18,9
Wielkoblokowa . .	3	28,3	1,0	86	4224	38,5
Pozostałe.	5	171,9	6,3	478	23334	42,2

Przeciętny czas trwania budowy nowych budynków wznoszonych przez inwestorów **innych niż indywidualni** metodą tradycyjną udoskonaloną wyniósł 25,7 miesiąca i był o 2,4 miesiąca krótszy niż w I kwartale 2004 r. Metodę tę stosowali głównie inwestorzy budujący na sprzedaż lub wynajem (409 budynków o łącznej kubaturze 1510,3 dam³ i przeciętnym czasie trwania budowy 24,3 miesiąca) oraz spółdzielnie mieszkaniowe (87 budynków o łącznej kubaturze 481,2 dam³ i przeciętnym czasie trwania budowy 34,0 miesiąca).

Budynki mieszkalne rozbudowane

Poza wznoszeniem nowych budynków mieszkalnych, przyrost kubatury uzyskano także w budynkach już istniejących. W wyniku rozbudowy ich kubatura zwiększyła się o 263664 m³, liczba mieszkań – o 643, liczba izb - o 2338 oraz powierzchnia użytkowa mieszkań - o 56653 m² (w I kwartale ubiegłego roku odpowiednio: kubatura - 302063 m³; liczba mieszkań - 641; liczba izb - 2668 i powierzchnia użytkowa mieszkań - 68098 m²).

Mieszkania, których budowę rozpoczęto

W I kwartale 2005 r. rozpoczęto budowę 14732 mieszkań, tj. o 2287 mieszkań (o 13,4%) mniej niż w I kwartale 2004 r. Spadek liczby rozpoczynanych mieszkań odnotowano w budownictwie: indywidualnym - do 6378 mieszkań (wobec 10231 przed rokiem), zakładowym - do 32 mieszkań (wobec 196) i w spółdzielczym - do 1444 mieszkań (wobec 1474). Wzrost liczby rozpoczynanych mieszkań odnotowano natomiast w budownictwie realizowanym na sprzedaż lub wynajem - do 5530 mieszkań (wobec 3920), społecznym czynszowym - do 944 mieszkań (wobec 847) oraz komunalnym - do 404 mieszkań (wobec 351 w I kwartale 2004 r.).

Mieszkania w budowie

Szacuje się, że w końcu marca 2005 r. w budowie było 596 tys. mieszkań (o 1,8% mniej niż w końcu marca 2004 r.).

Pozwolenia wydane na budowę mieszkań w nowych budynkach mieszkalnych

W I kwartale 2005 r. wydano pozwolenia na budowę 23281 mieszkań (wobec 20336 mieszkań w I kwartale 2004 r.) w 10615 nowych budynkach mieszkalnych, w tym 10482 mieszkań (wobec 12121 mieszkań w analogicznym okresie 2004 r.) w 9945 nowych budynkach realizowanych przez inwestorów indywidualnych.

Dane o pozwoleniach wydanych na budowę nowych budynków mieszkalnych prezentuje poniższe zestawienie:

Wyszczególnienie	Pozwolenia	Budynki	Mieszkania	Powierzchnia użytkowa mieszkań w m ²
OGÓŁEM	10030	10615	23281	2331206
z tego budynki:				
jednomieszkaniowe ^a	9639	10097	9987	1494779
o dwóch i więcej mieszkaniach	391	518	13834	836427
Z ogółem przypada na budynki:				
indywidualne.	9681	9945	10482	1511475
jednomieszkaniowe.	9553	9808	9698	1446872
o dwóch i więcej mieszkaniach	128	137	784	64603

^a Łącznie z domami letnimi i domkami wypoczynkowymi oraz rezydencjami wiejskimi nieprzeznaczonymi do stałego zamieszkania.

Ponadto przewiduje się realizację 1810 mieszkań w ramach pozwoleń wydanych na budowę nowych budynków niemieszkalnych i zbiorowego zamieszkania, rozbudowę budynków mieszkalnych i przebudowę pomieszczeń niemieszkalnych.

REALIZACJA BUDOWNICTWA MIESZKANIOWEGO WEDŁUG WOJEWODZTW

TABL. 1. MIESZKANIA ODDANE DO UŻYTKOWANIA - OGÓŁEM

WOJEWÓDZTWA o - ogółem m - miasta w - wieś	Mieszkania		Powierzchnia użytkowa			
			mieszkań		przeciętna 1 mieszkania	
	w liczbach bezwzględ- nych	I kw. 2004 = 100	w m ²	I kw. 2004 = 100	w m ²	I kw. 2004 = 100
POLSKA o	25887	91,7	2917636	95,8	112,7	104,5
m	17011	88,6	1677270	93,7	98,6	105,7
w	8876	98,2	1240366	98,8	139,7	100,7
Dolnośląskie.	1759	86,7	183452	82,9	104,3	95,6
Kujawsko-pomorskie. .	1178	115,7	124015	104,4	105,3	90,2
Lubelskie.	1195	117,6	128648	106,2	107,7	90,2
Lubuskie	874	128,5	92245	109,3	105,5	85,0
Łódzkie.	1067	77,6	140489	83,5	131,7	107,6
Małopolskie.	2350	54,3	263863	63,8	112,3	117,6
Mazowieckie.	6031	101,0	619952	111,8	102,8	110,8
Opolskie.	277	103,0	39160	115,6	141,4	112,3
Podkarpackie.	872	67,2	107607	64,1	123,4	95,4
Podlaskie.	549	98,7	76712	109,7	139,7	111,1
Pomorskie.	2430	102,1	245694	105,1	101,1	103,0
Śląskie.	1824	71,8	254904	78,8	139,8	109,9
Świętokrzyskie.	515	97,5	54867	94,1	106,5	96,4
Warmińsko-mazurskie	899	111,1	102682	121,2	114,2	109,1
Wielkopolskie.	2726	120,7	335190	125,7	123,0	104,2
Zachodniopomorskie. .	1341	114,0	148156	118,2	110,5	103,7

TABL. 2. MIESZKANIA ODDANE DO UŻYTKOWANIA W BUDOWNICTWIE INDYWIDUALNYM

WOJEWÓDZTWA o - ogółem m - miasta w - wieś	Mieszkania		Powierzchnia użytkowa			
			mieszkań		przeciętna 1 mieszkania	
	w liczbach bezwzględnych	I kw. 2004 = 100	w m ²	I kw. 2004 = 100	w m ²	I kw. 2004 = 100
POLSKA o	16273	96,1	2345317	98,5	144,1	102,4
m	7925	97,1	1142699	99,3	144,2	102,3
w	8348	95,2	1202618	97,7	144,1	102,6
Dolnośląskie.	1025	74,9	140488	74,4	137,1	99,2
Kujawsko-pomorskie. . .	701	91,9	98734	95,0	140,8	103,4
Lubelskie.	743	92,6	105755	97,2	142,3	104,9
Lubuskie	587	112,9	76736	101,3	130,7	89,7
Łódzkie.	961	102,5	133915	96,2	139,3	93,9
Małopolskie.	1455	71,8	213280	74,1	146,6	103,2
Mazowieckie.	2749	124,8	420191	130,8	152,9	104,8
Opolskie.	265	123,8	38723	123,1	146,1	99,4
Podkarpackie.	701	57,5	96908	59,2	138,2	103,0
Podlaskie.	440	114,6	71506	119,5	162,5	104,2
Pomorskie.	1192	103,3	171945	106,3	144,2	102,9
Śląskie.	1630	73,1	239323	79,6	146,8	108,9
Świętokrzyskie.	300	85,2	40742	87,7	135,8	103,0
Warmińsko-mazurskie. .	697	141,4	92905	135,2	133,3	95,6
Wielkopolskie.	2028	126,7	289845	127,0	142,9	100,3
Zachodniopomorskie. . .	799	120,3	114321	119,8	143,1	99,5

**TABL.3. MIESZKANIA ODDANE DO UŻYTKOWANIA W BUDOWNICTWIE
PRZEZNACZONYM NA SPRZEDAŻ LUB WYNAJEM**

WOJEWÓDZTWA o - ogółem m - miasta w - wieś	Mieszkania		Powierzchnia użytkowa			
			mieszkań		przeciętna 1 mieszkania	
	w liczbach bezwzględ- nych	I kw. 2004 = 100	w m ²	I kw. 2004 = 100	w m ²	I kw. 2004 = 100
POLSKA o	6609	99,6	411876	104,1	62,3	104,6
m	6253	97,2	384131	101,7	61,4	104,7
w	356	176,2	27745	153,4	77,9	87,1
Dolnośląskie.	630	161,1	38229	185,9	60,7	115,4
Kujawsko-pomorskie.	192	137,1	10578	120,0	55,1	87,6
Lubelskie.	292	595,9	15061	580,2	51,6	97,3
Lubuskie	164	103,1	9385	108,9	57,2	105,6
Łódzkie.	12	11,3	788	9,2	65,7	81,5
Małopolskie.	547	31,8	35091	37,5	64,2	117,9
Mazowieckie.	2417	121,3	150902	120,2	62,4	99,1
Opolskie.	-	x	-	x	-	x
Podkarpackie.	7,0	41,2	699	69,7	99,9	169,2
Podlaskie.	49	52,1	2538	44,3	51,8	85,1
Pomorskie.	1064	113,9	65790	116,6	61,8	102,4
Śląskie.	158	166,3	12258	160,0	77,6	96,3
Świętokrzyskie.	71	43,6	5032	57,7	70,9	132,5
Warmińsko-mazurskie	63	52,9	3198	54,2	50,8	102,3
Wielkopolskie.	640	180,3	41978	183,1	65,6	101,5
Zachodniopomorskie. .	303	117,4	20349	119,0	67,2	101,3

**TABL. 4. MIESZKANIA ODDANE DO UŻYTKOWANIA PRZEZ
SPÓŁDZIELNIE MIESZKANIOWE**

WOJEWÓDZTWA o - ogółem m - miasta w - wieś	Mieszkania		Powierzchnia użytkowa			
			mieszkań		przeciętna 1 mieszkania	
	w liczbach bezwzględ- nych	I kw. 2004 = 100	w m ²	I kw. 2004 = 100	w m ²	I kw. 2004 = 100
POLSKA o	1915	75,9	110115	69,4	57,5	91,4
m	1821	73,4	104256	67,1	57,3	91,5
w	94	223,8	5859	179,4	62,3	80,2
Dolnośląskie.	41	38,0	2038	43,6	49,7	114,8
Kujawsko-pomorskie. . .	179	170,5	9411	172,5	52,6	101,1
Lubelskie.	127	77,9	6597	68,3	51,9	87,6
Lubuskie	77	x	4074	x	52,9	x
Łódzkie.	6	6,8	1457	18,2	242,8	266,3
Małopolskie.	172	72,0	8623	56,1	50,1	77,8
Mazowieckie.	636	47,8	38781	45,7	61,0	95,4
Opolskie.	-	x	-	x	-	x
Podkarpackie.	108	720,0	6925	539,8	64,1	75,0
Podlaskie.	54	93,1	2390	78,4	44,3	84,1
Pomorskie.	40	66,7	1534	38,8	38,4	58,1
Śląskie.	11	25,0	1981	58,2	180,1	233,0
Świętokrzyskie.	144	1107,7	9093	286,8	63,1	25,9
Warmińsko-mazurskie	120	160,0	5546	144,0	46,2	89,9
Wielkopolskie.	26	54,2	1698	61,5	65,3	113,4
Zachodniopomorskie. . .	174	103,6	9967	115,6	57,3	111,7

**TABL. 5. MIESZKANIA ODDANE DO UŻYTKOWANIA W BUDOWNICTWIE
SPOŁECZNYM CZYNSZOWYM**

WOJEWÓDZTWA o - ogółem m - miasta w - wieś	Mieszkania		Powierzchnia użytkowa			
			mieszkań		przeciętna 1 mieszkania	
	w liczbach bezwzględ- nych	I kw. 2004 = 100	w m ²	I kw. 2004 = 100	w m ²	I kw. 2004 = 100
POLSKA o	595	38,7	27680	34,7	46,5	89,6
m	578	37,6	27116	34,0	46,9	90,4
w	17	x	564	x	33,2	x
Dolnośląskie.	24	16,9	1126	17,9	46,9	106,1
Kujawsko-pomorskie. .	28	x	1643	x	58,7	x
Lubelskie.	-	-	-	-	-	-
Lubuskie	7	x	364	x	52,0	x
Łódzkie.	70	33,7	3807	33,9	54,4	100,7
Małopolskie.	167	72,6	6669	62,4	39,9	86,1
Mazowieckie.	55	12,9	2174	9,9	39,5	76,5
Opolskie.	-	-	-	-	-	-
Podkarpackie.	48	x	2410	x	50,2	x
Podlaskie.	-	-	-	-	-	-
Pomorskie.	118	120,4	5417	110,3	45,9	91,6
Śląskie.	17	11,6	977	9,3	57,5	80,6
Świętokrzyskie.	-	-	-	-	-	-
Warmińsko-mazurskie	-	x	-	x	-	x
Wielkopolskie.	1	0,4	48	0,4	48,0	96,2
Zachodniopomorskie. .	60	1000,0	3045	960,6	50,8	96,1

TABL. 6. MIESZKANIA ODDANE DO UŻYTKOWANIA W BUDOWNICTWIE KOMUNALNYM

WOJEWÓDZTWA o - ogółem m - miasta w - wieś	Mieszkania		Powierzchnia użytkowa			
			mieszkań		przeciętna 1 mieszkania	
	w liczbach bezwzględnych	I kw. 2004 = 100	w m ²	I kw. 2004 = 100	w m ²	I kw. 2004 = 100
POLSKA o	391	101,8	16100	96,1	41,2	94,4
m	340	90,9	13727	84,3	40,4	92,6
w	51	510,0	2373	519,3	46,5	101,8
Dolnośląskie.	38	200,0	1451	168,5	38,2	84,3
Kujawsko-pomorskie.	60	600,0	2610	475,4	43,5	79,2
Lubelskie.	33	1650,0	1235	1372,2	37,4	83,2
Lubuskie	38	3800,0	1594	3707,0	41,9	97,6
Łódzkie.	18	54,5	522	61,7	29,0	113,3
Małopolskie.	9	25,7	200	16,7	22,2	64,8
Mazowieckie.	104	433,3	3883	394,2	37,3	91,1
Opolskie.	10	1000,0	287	428,4	28,7	42,8
Podkarpackie.	-	x	-	x	-	x
Podlaskie.	6	x	278	x	46,3	x
Pomorskie.	16	27,1	1008	32,3	63,0	119,1
Śląskie.	8	30,8	365	32,4	45,6	105,4
Świętokrzyskie.	-	-	-	-	-	-
Warmińsko-mazurskie	17	35,4	855	38,0	50,3	107,5
Wielkopolskie.	31	x	1621	x	52,3	x
Zachodniopomorskie. .	3	3,8	191	5,0	63,7	134,0

TABL. 6. MIESZKANIA ODDANE DO UŻYTKOWANIA W BUDOWNICTWIE KOMUNALNYM

WOJEWÓDZTWA	Mieszkania		Powierzchnia użytkowa			
			mieszkań		przeciętna 1 mieszkania	
o - ogółem m - miasta w - wieś	w liczbach bezwzględ- nych	I kw. 2004 = 100	w m ²	I kw. 2004 = 100	w m ²	I kw. 2004 = 100
POLSKA o	391	101,8	16100	96,1	41,2	94,4
m	340	90,9	13727	84,3	40,4	92,6
w	51	510,0	2373	519,3	46,5	101,8
Dolnośląskie.	38	200,0	1451	168,5	38,2	84,3
Kujawsko-pomorskie. . .	60	600,0	2610	475,4	43,5	79,2
Lubelskie.	33	1650,0	1235	1372,2	37,4	83,2
Lubuskie	38	3800,0	1594	3707,0	41,9	97,6
Łódzkie.	18	54,5	522	61,7	29,0	113,3
Małopolskie.	9	25,7	200	16,7	22,2	64,8
Mazowieckie.	104	433,3	3883	394,2	37,3	91,1
Opolskie.	10	1000,0	287	428,4	28,7	42,8
Podkarpackie.	-	x	-	x	-	x
Podlaskie.	6	x	278	x	46,3	x
Pomorskie.	16	27,1	1008	32,3	63,0	119,1
Śląskie.	8	30,8	365	32,4	45,6	105,4
Świętokrzyskie.	-	-	-	-	-	-
Warmińsko-mazurskie	17	35,4	855	38,0	50,3	107,5
Wielkopolskie.	31	x	1621	x	52,3	x
Zachodniopomorskie. . .	3	3,8	191	5,0	63,7	134,0

TABL. 7. MIESZKANIA ODDANE DO UŻYTKOWANIA PRZEZ ZAKŁADY PRACY

WOJEWÓDZTWA o - ogółem m - miasta w - wieś	Mieszkania		Powierzchnia użytkowa			
			mieszkań		przeciętna 1 mieszkania	
	w liczbach bezwzględnych	I kw. 2004 = 100	w m ²	I kw. 2004 = 100	w m ²	I kw. 2004 = 100
POLSKA o	104	46,8	6548	50,5	63,0	107,8
m	94	46,5	5341	47,6	56,8	102,2
w	10	50,0	1207	69,6	120,7	139,1
Dolnośląskie.	1	x	120	x	120,0	x
Kujawsko-pomorskie. . .	18	x	1039	x	57,7	x
Lubelskie.	-	-	-	-	-	-
Lubuskie	1	x	92	x	92,0	x
Łódzkie.	-	x	-	x	-	x
Małopolskie.	-	x	-	x	-	x
Mazowieckie.	70	x	4021	x	57,4	x
Opolskie.	2	x	150	x	75,0	x
Podkarpackie.	8	x	665	x	83,1	x
Podlaskie.	-	x	-	x	-	x
Pomorskie.	-	x	-	x	-	x
Śląskie.	-	-	-	-	-	-
Świętokrzyskie.	-	-	-	-	-	-
Warmińsko-mazurskie	2	4,0	178	6,3	89,0	156,4
Wielkopolskie.	-	-	-	-	-	-
Zachodniopomorskie. . .	2	x	283	x	141,5	x

TABL. 8. MIESZKANIA ODDANE DO UŻYTKOWANIA WEDŁUG RODZAJÓW BUDYNKÓW

WOJEWÓDZTWA a - liczba mieszkań b - liczba izb c - powierzchnia użytkowa d - przeciętna powierzchnia użytkowa 1 mieszkania	Ogółem	z tego w budynkach			
		mieszkalnych			zbiorowego zamieszkania oraz niemieszkalnych
		razem	w tym		
			nowych ^a	innych niż nowe ^b	
POLSKA. a	25887	25720	24197	1523	167
b	118430	117773	112736	5037	657
c	2917636	2899283	2781721	117562	18353
d	112,7	112,7	115,0	77,2	109,9
Dolnośląskie. a	1759	1748	1614	134	11
b	7689	7621	7197	424	68
c	183452	181139	171358	9781	2313
d	104,3	103,6	106,2	73,0	210,3
Kujawsko-pomorskie. . . a	1178	1174	1099	75	4
b	5353	5339	5094	245	14
c	124015	123650	118918	4732	365
d	105,3	105,3	108,2	63,1	91,3
Lubelskie. a	1195	1179	1113	66	16
b	5603	5555	5383	172	48
c	128648	127257	122479	4778	1391
d	107,7	107,9	110,0	72,4	86,9
Lubuskie. a	874	870	745	125	4
b	4072	4051	3651	400	21
c	92245	91674	82383	9291	571
d	105,5	105,4	110,6	74,3	142,8
Łódzkie. a	1067	1056	945	111	11
b	5546	5503	5204	299	43
c	140489	139052	132182	6870	1437
d	131,7	131,7	139,9	61,9	130,6

^a Łącznie z tymi częściami nowych budynków mieszkalnych realizowanych etapami, które nie były oddane do użytkowania jako części pierwsze - patrz pkt 5 uwag metodycznych

^b Rozbudowanych oraz mieszkań uzyskanych z przebudowy

TABL. 8. MIESZKANIA ODDANE DO UŻYTKOWANIA WEDŁUG RODZAJÓW BUDYNKÓW (c.d.)

WOJEWÓDZTWA a - liczba mieszkań b - liczba izb c - powierzchnia użytkowa d - przeciętna powierzchnia użytkowa 1 mieszkania	Ogółem	z tego w budynkach			
		mieszkalnych			zbiorowego zamieszkania oraz niemieszkalnych
		razem	w tym		
			nowych ^a	innych niż nowe ^b	
Małopolskie. a	2350	2346	2205	141	4
b	11088	11071	10585	486	17
c	263863	263419	252813	10606	444
d	112,3	112,3	114,7	75,2	111,0
Mazowieckie. a	6031	6009	5748	261	22
b	24168	24083	23239	844	85
c	619952	617654	598516	19138	2298
d	102,8	102,8	104,1	73,3	104,5
Opolskie. a	277	277	255	22	-
b	1497	1497	1436	61	-
c	39160	39160	37993	1167	-
d	141,4	141,4	149,0	53,0	-
Podkarpackie. a	872	868	839	29	4
b	4699	4685	4583	102	14
c	107607	107177	104743	2434	430
d	123,4	123,5	124,8	83,9	107,5
Podlaskie. a	549	547	520	27	2
b	2850	2842	2732	110	8
c	76712	76525	74289	2236	187
d	139,7	139,9	142,9	82,8	93,5
Pomorskie. a	2430	2419	2371	48	11
b	9946	9902	9702	200	44
c	245694	244563	239368	5195	1131
d	101,1	101,1	101,0	108,2	102,8

^a Łącznie z tymi częściami nowych budynków mieszkalnych realizowanych etapami, które nie były oddane do użytkowania jako części pierwsze - patrz pkt 5 uwag metodycznych

^b Rozbudowanych oraz mieszkań uzyskanych z przebudowy

TABL. 8. MIESZKANIA ODDANE DO UŻYTKOWANIA WEDŁUG RODZAJÓW BUDYNKÓW (dok.)

WOJEWÓDZTWA a - liczba mieszkań b - liczba izb c - powierzchnia użytkowa d - przeciętna powierzchnia użytkowa 1 mieszkania		Ogółem	z tego w budynkach			
			mieszkalnych		zbiorowego zamieszkania oraz niemieszkalnych	
			razem	w tym		
				nowych ^a		innych niż nowe ^b
Śląskie.	a	1824	1815	1673	142	9
	b	9755	9721	9174	547	34
	c	254904	253939	240300	13639	965
	d	139,8	139,9	143,6	96,0	107,2
Świętokrzyskie.	a	515	485	447	38	30
	b	2463	2361	2246	115	102
	c	54867	52159	49863	2296	2708
	d	106,5	107,5	111,6	60,4	90,3
Warmińsko-mazurskie. .	a	899	887	832	55	12
	b	4333	4273	4052	221	60
	c	102682	101199	96455	4744	1483
	d	114,2	114,1	115,9	86,3	123,6
Wielkopolskie.	a	2726	2722	2638	84	4
	b	13386	13373	13070	303	13
	c	335190	334793	326970	7823	397
	d	123,0	123,0	123,9	93,1	99,3
Zachodniopomorskie. .	a	1341	1318	1153	165	23
	b	5982	5896	5388	508	86
	c	148156	145923	133091	12832	2233
	d	110,5	110,7	115,4	77,8	97,1

^a Łącznie z tymi częściami nowych budynków mieszkalnych realizowanych etapami, które nie były oddane do użytkowania jako części pierwsze - patrz pkt 5 uwag metodycznych

^b Rozbudowanych oraz mieszkań uzyskanych z przebudowy

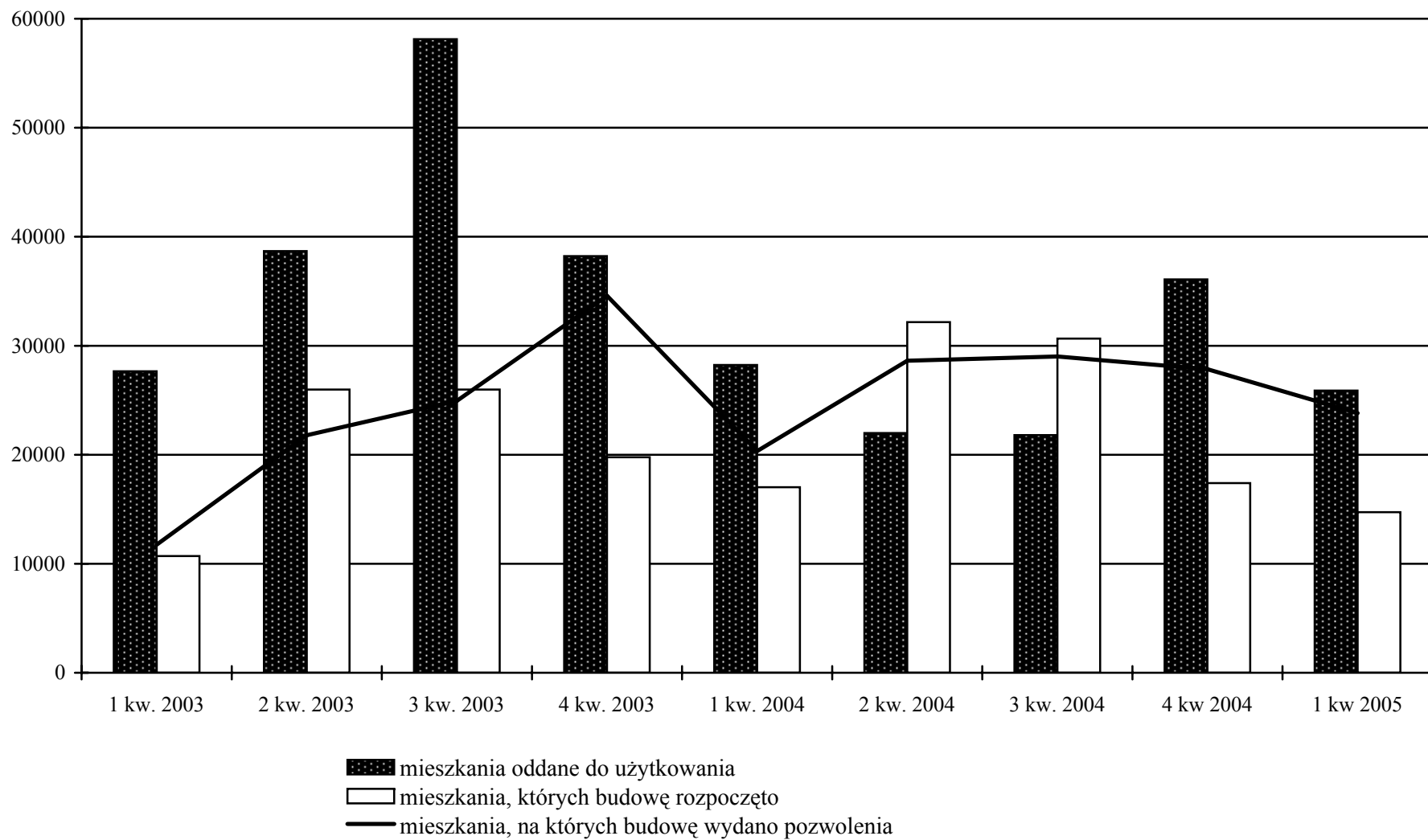
TABL. 9. MIESZKANIA, KTÓRYCH BUDOWĘ ROZPOCZĘTO

WOJEWÓDZTWA	Ogółem	Formy budownictwa					
		Indywidualne	Na sprzedaż lub wynajem	Spółdzielcze	Spółeczne czynszowe	Komunalne	Zakładowe
POLSKA.....	14732	6378	5530	1444	944	404	32
Dolnośląskie.....	1052	494	305	246	-	7	-
Kujawsko-pomorskie. ...	673	422	72	51	126	2	-
Lubelskie.....	525	261	233	-	-	31	-
Lubuskie.....	304	165	74	-	43	22	-
Łódzkie.....	669	408	74	31	156	-	-
Małopolskie.....	524	450	36	1	-	36	1
Mazowieckie.....	5058	975	3072	591	218	202	-
Opolskie.....	156	102	24	-	-	-	30
Podkarpackie.....	359	272	-	51	-	36	-
Podlaskie.....	464	120	154	28	162	-	-
Pomorskie.....	1406	508	660	90	120	28	-
Śląskie.....	913	679	162	-	71	1	-
Świętokrzyskie.....	283	173	52	58	-	-	-
Warmińsko-mazurskie ..	538	256	171	86	24	1	-
Wielkopolskie.....	1125	771	252	40	24	38	-
Zachodniopomorskie. ...	683	322	189	171	-	-	1

TABL. 10. POZWOLENIA WYDANE NA BUDOWĘ MIESZKAŃ

WOJEWÓDZTWA	Nowe budynki mieszkalne			Nowe budynki niemieszkalne i zbiorowego zamieszkania, rozbudowa budynków mieszkalnych, przebudowa pomieszczeń niemieszkalnych
	wydane pozwolenia	liczba budynków	mieszkania	
OGÓŁEM				
POLSKA.....	10030	10615	23821	1810
Dolnośląskie.	725	736	2164	235
Kujawsko-pomorskie. ...	574	598	1346	29
Lubelskie.	546	548	883	54
Lubuskie.	212	213	482	52
Łódzkie.	619	656	1076	117
Małopolskie.	917	996	2069	115
Mazowieckie.	1728	1897	6661	240
Opolskie.	120	120	209	120
Podkarpackie.	644	689	791	92
Podlaskie.	274	303	539	10
Pomorskie.	754	778	2345	92
Śląskie.	888	994	1326	204
Świętokrzyskie.	355	359	484	88
Warmińsko-mazurskie .	261	262	546	104
Wielkopolskie.	1071	1108	1888	165
Zachodniopomorskie. ...	342	358	1012	93

**Liczba mieszkań oddanych do użytkowania, mieszkań rozpoczętych oraz mieszkań,
na których budowę wydano pozwolenia**



A N E K S

**TABL. 1 (11). POZWOLENIA NA BUDOWĘ NOWYCH BUDYNKÓW
NIEMIESZKALNYCH ORAZ INNYCH OBIEKTÓW
BUDOWLANYCH**

WOJEWÓDZTWA	Wydane pozwolenia	Budynki	Powierzchnia użytkowa w m ²	Pozwolenia na budowę obiektów inżynierii lądowej i wodnej
POLSKA.....	6166	7293	3691213	7579
Dolnośląskie.....	338	392	282147	483
Kujawsko-pomorskie....	402	435	196235	935
Lubelskie.....	406	461	138082	349
Lubuskie.....	189	263	128004	181
Łódzkie.....	458	494	213678	693
Małopolskie.....	388	442	225402	292
Mazowieckie.....	878	959	589306	1249
Opolskie.....	104	115	44344	116
Podkarpackie.....	344	406	167113	455
Podlaskie.....	221	267	91851	214
Pomorskie.....	302	471	181726	505
Śląskie.....	523	706	328975	445
Świętokrzyskie.....	255	300	120223	284
Warmińsko-mazurskie....	339	432	190628	332
Wielkopolskie.....	817	873	655537	601
Zachodniopomorskie....	202	277	137962	445