

**Budownictwo mieszkaniowe^{a)} w okresie I-IX 2015 r.**

W okresie dziewięciu miesięcy 2015 roku oddano do użytkowania więcej mieszkań niż przed rokiem. Wzrosła również liczba mieszkań, na których budowę wydano pozwolenia lub dokonano zgłoszenia z projektem budowlanym i liczba mieszkań, których budowę rozpoczęto.

Formy budownictwa	2015				
	IX			I - IX	
	liczba mieszkań	IX 2014=100	VIII 2015 = 100	liczba mieszkań	I - IX 2014=100
Mieszkania oddane do użytkowania					
Ogółem.....	13636	120,4	118,3	101508	101,4
Indywidualne	6280	103,8	107,1	57826	104,3
Przeznaczone na sprzedaż	6831	144,4	133,3	40521	103,2
Spółdzielcze.....	120	30,2	35,3	1183	46,5
Pozostałe ^{b)}	405	291,4	209,8	1978	67,4
Mieszkania, których budowę rozpoczęto					
Ogółem.....	17360	115,2	114,5	128059	111,8
Indywidualne	7804	106,2	97,4	62868	102,9
Przeznaczone na sprzedaż	8886	117,6	126,4	62798	123,7
Spółdzielcze.....	54	85,7	135,0	925	116,8
Pozostałe ^{b)}	616	ponad 5-krotny	ponad 7-krotny	1468	76,7
Mieszkania, na realizację których wydano pozwolenia lub dokonano zgłoszenia z projektem budowlanym					
Ogółem.....	18809	130,5	121,7	138097	114,8
Indywidualne	8057	114,4	102,4	66933	113,6
Przeznaczone na sprzedaż	10166	144,3	140,3	68706	117,1
Spółdzielcze.....	181	80,8	115,3	1033	107,0
Pozostałe ^{b)}	405	375,0	220,1	1425	84,9

a) dane meldunkowe – mogą ulec zmianie po opracowaniu sprawozdań kwartalnych

b) zakładowe, komunalne, społeczne czynszowe

Według wstępnych danych, w okresie styczeń-wrzesień 2015 r. oddano do użytkowania 101508 mieszkań, tj. o 1,4% więcej w porównaniu z analogicznym okresem 2014 r., w którym odnotowano spadek o 1,9%. W okresie dziewięciu miesięcy 2015 r. wydano pozwolenia lub dokonano zgłoszenia z projektem budowlanym na budowę 138097 mieszkań, tj. o 14,8% więcej niż w analogicznym okresie 2014 r. (wobec wzrostu przed rokiem o 14,8%). Wzrosła również liczba mieszkań, których budowę rozpoczęto – do 128059, tj. o 11,8% (wobec wzrostu przed rokiem o 17,0%).

Największy udział (57,0%) w ogólnej liczbie mieszkań oddanych do użytkowania mieli **inwestorzy indywidualni**, którzy w okresie styczeń-wrzesień 2015 r. oddali do użytkowania 57826 mieszkań, tj. o 4,3% więcej niż przed rokiem. W tej grupie inwestorów w porównaniu z analogicznym okresem 2014 r. odnotowano wzrost liczby mieszkań, na których budowę wydano pozwolenia lub dokonano zgłoszenia z projektem budowlanym – do 66933 mieszkań, tj. o 13,6% (wobec spadku przed rokiem o 0,9%). Wzrosła również liczba mieszkań, których budowę rozpoczęto – do 62868 mieszkań, tj. o 2,9% (wobec wzrostu przed rokiem o 3,7%).

Deweloperzy w okresie dziewięciu miesięcy 2015 r. oddali do użytkowania 40521 mieszkań (co stanowiło 39,9% ogólnej liczby mieszkań oddanych do użytkowania), tj. o 3,2% więcej niż w analogicznym okresie 2014 r., kiedy notowano wzrost o 4,4%. Inwestorzy budujący na sprzedaż lub wynajem uzyskali pozwolenia na budowę 68706 mieszkań, tj. o 17,1% więcej niż przed rokiem (kiedy notowano wzrost o 41,7%). Odnotowano również wzrost liczby mieszkań, których budowę rozpoczęto – do 62798 mieszkań, tj. o 23,7% (wobec wzrostu przed rokiem o 39,5%).

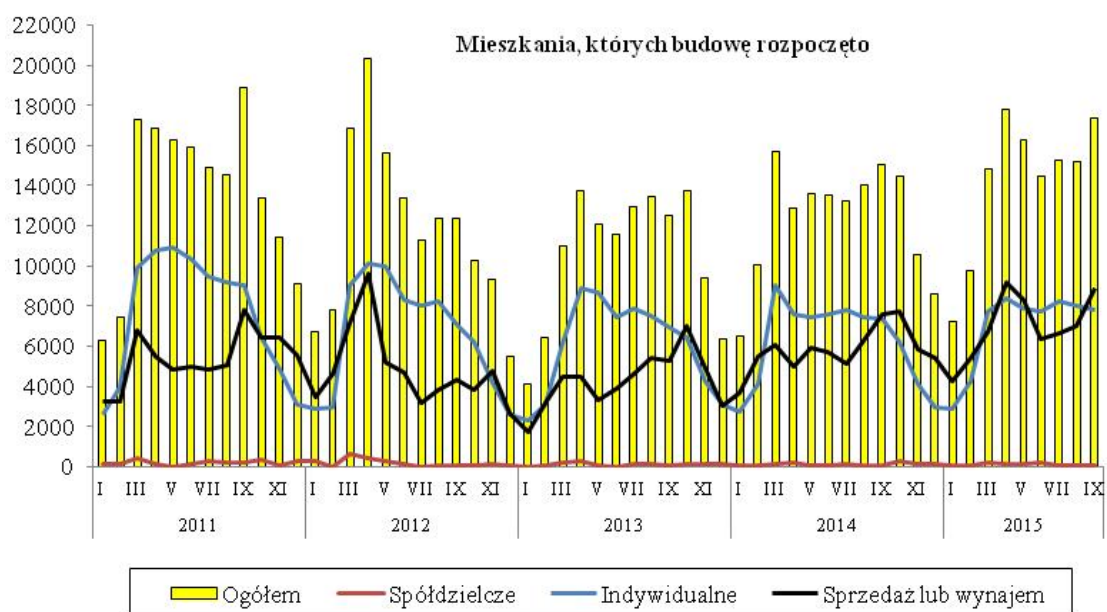
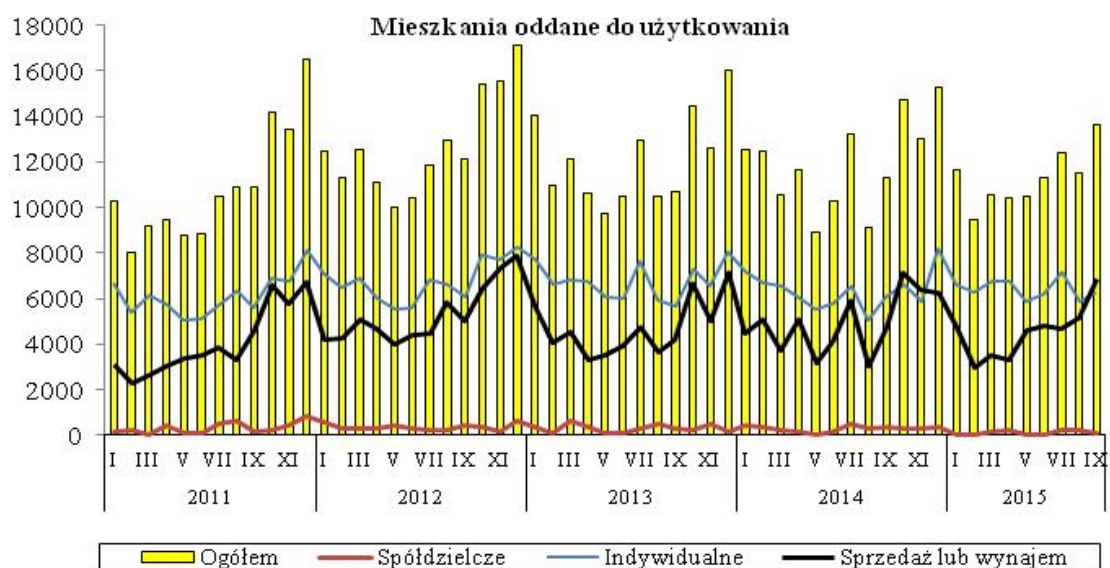
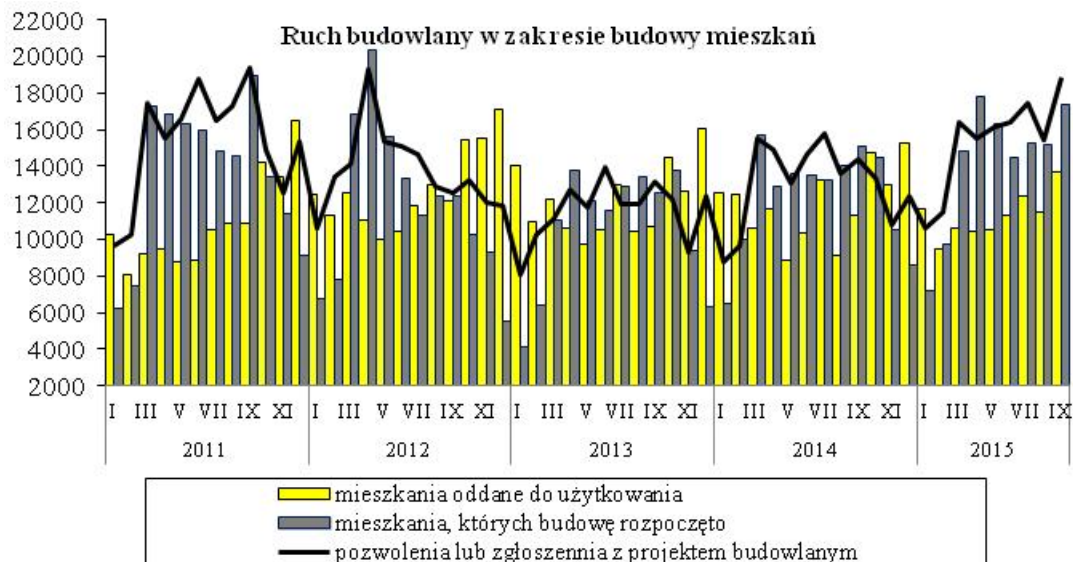
Spółdzielnie mieszkaniowe w okresie dziewięciu miesięcy 2015 r. oddały do użytkowania 1183 mieszkania wobec 2544 mieszkań przed rokiem. W niewielkim stopniu wzrosła liczba mieszkań, na których budowę wydano pozwolenia – do 1033 wobec 965 mieszkań przed rokiem, a liczba mieszkań, których budowę rozpoczęto - do 925 wobec 792 mieszkań.

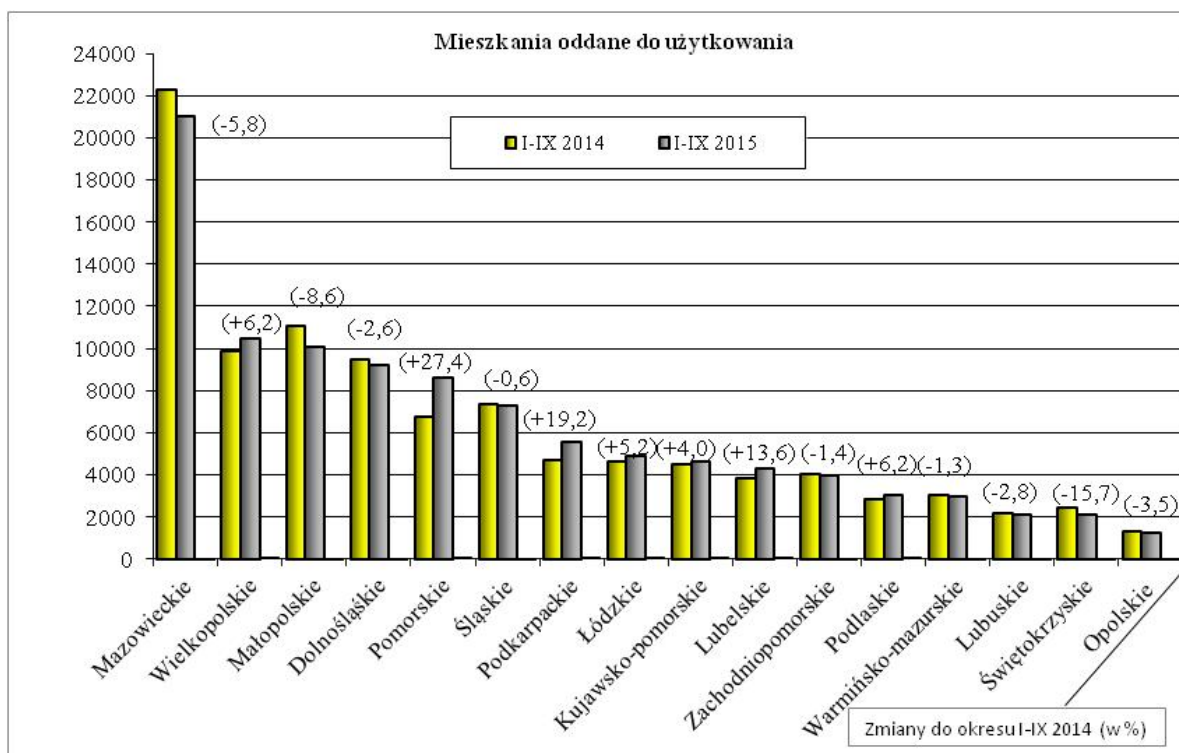
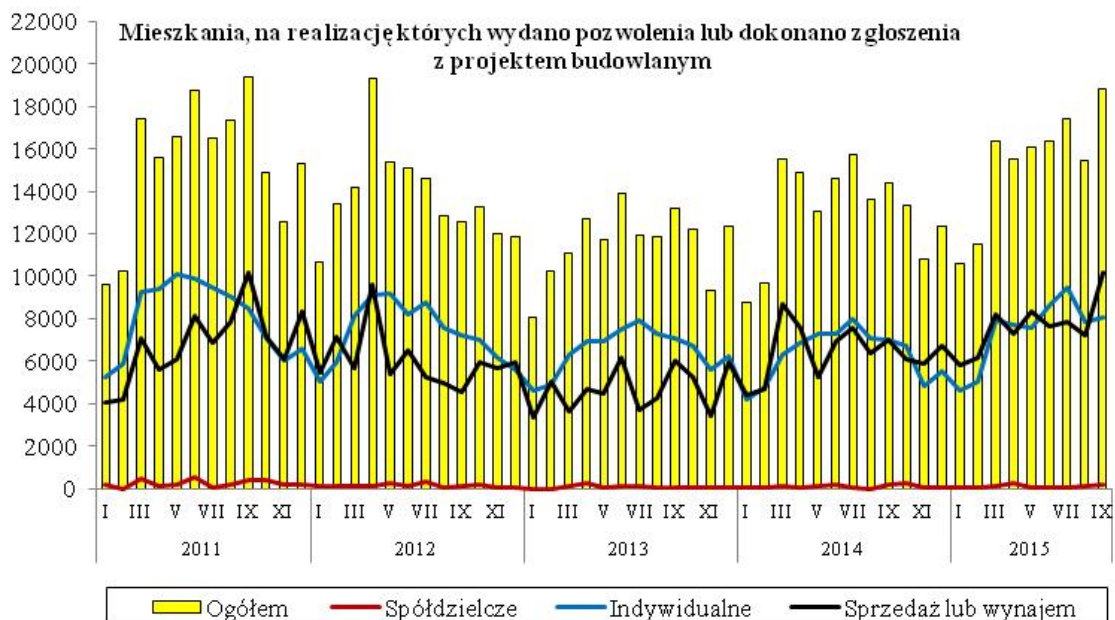
Pozostali inwestorzy (budownictwo komunalne, społeczne czynszowe i zakładowe) oddali do użytkowania w ciągu dziewięciu miesięcy 2015 r. łącznie 1978 mieszkań wobec 2934 mieszkań przed rokiem, z tego w budownictwie komunalnym 880 mieszkań wobec 1453 przed rokiem, w społecznym czynszowym – 800 mieszkań wobec 1193 przed rokiem, a w zakładowym 298 mieszkań wobec 288 w analogicznym okresie 2014 roku. W ramach tych form budownictwa liczba mieszkań, na których budowę wydano pozwolenia spadła do 1425, wobec 1679 przed rokiem i których budowę rozpoczęto do 1468, wobec 1913 w roku poprzednim.

W okresie styczeń-wrzesień 2015 r. wzrost **liczby mieszkań oddanych do użytkowania** odnotowano w siedmiu województwach, w tym największy: w województwie pomorskim – o 27,4%, podkarpackim – o 19,2% oraz lubelskim – o 13,6%. Spadek liczby mieszkań oddanych do użytkowania odnotowano w dziewięciu województwach w tym największy: w świętokrzyskim – o 15,7%, małopolskim – o 8,6% i mazowieckim – o 5,8%.

W okresie dziewięciu miesięcy 2015 r. wzrost liczby mieszkań, **na realizację których wydano pozwolenia lub dokonano zgłoszenia z projektem budowlanym** odnotowano w jedenastu województwach, w tym największy: w warmińsko-mazurskim – o 60,0%, podlaskim – o 54,8% i lubelskim – o 48,6%. Spadek liczby wydanych pozwoleń lub dokonanych zgłoszeń z projektem budowlanym odnotowano w pięciu województwach, w tym największy: w województwie łódzkim – o 7,7%, opolskim – o 7,2% i podkarpackim – o 3,8%. Najwięcej mieszkań, na które wydano pozwolenia lub dokonano zgłoszenia z projektem budowlanym odnotowano w województwie mazowieckim – 30890 mieszkań, tj. o 9,1% więcej niż przed rokiem.

Wzrost liczby mieszkań, **których budowę rozpoczęto** w okresie styczeń-wrzesień 2015 r. odnotowano w jedenastu województwach, w tym największy: w pomorskim – o 33,2%, zachodniopomorskim – o 29,8% i dolnośląskim – o 25,7%. Spadek liczby mieszkań, których budowę rozpoczęto odnotowano w pięciu województwach, w tym największy: w świętokrzyskim – o 14,3%, podkarpackim – o 4,3% i łódzkim – o 2,7%. Najwięcej mieszkań rozpoczęto w województwie mazowieckim – 25973 mieszkania, tj. o 3,3 % więcej niż przed rokiem.





Opracowanie merytoryczne:
Departament Produkcji
Janusz Kobylarz
 Tel: 22 608 37 67

Rozpowszechnianie:
Rzecznik Prasowy Prezesa GUS
Artur Satora
 Tel: 22 608 3475, 22 608 3009
 e-mail: rzecznik@stat.gov.pl

Więcej na: <http://stat.gov.pl/obszary-tematyczne/przemysl-budownictwo-srodki-trwale/>